

## Conmutador matricial multiformato 4x2 Omega con entradas HDMI, USB-C y DisplayPort, además de salidas HDMI y HDBaseT

AT-OME-MS42



El Atlona **AT-OME-MS42** es un conmutador matricial 4x2 con entradas HDMI, USB-C y DisplayPort, además de salidas HDMI y HDBaseT. El OME-MS42, que forma parte de la serie Omega™ de productos de integración para la colaboración y las comunicaciones audiovisuales modernas, es compatible con HDCP 2.2 y cuenta con extensión HDBaseT para vídeo de hasta 4K/60 4:2:0, además de audio integrado, control, Ethernet y USB en distancias de hasta 100 metros. Todas las entradas y la salida local HDMI son compatibles con 4K HDR y 4K/60 4:4:4 a velocidades de datos HDMI de hasta 18 Gbps. Además, la reducción de escala de 4K a 1080p @ 60, 30 o 24 Hz está disponible para la salida HDMI cuando se conecta a un sumidero HD. La extensión USB integrada aborda el reto de la conexión entre dispositivos USB en ubicaciones remotas, y es ideal para videoconferencias por software y pantallas táctiles o interactivas. El OME-MS42 incluye interfaces USB 2.0 y USB-C para tres PC anfitriones, además de dos dispositivos periféricos como una cámara, un micrófono, un altavoz o un teclado y un ratón. Es ideal para videoconferencias y muchas otras aplicaciones de presentación en 4K con el receptor OME-EX-RX y el receptor de escalado OME-SR21.

### Contenido del paquete

- 1 x AT-OME-MS42
- 1 conector de tornillo imperdible, 5 polos 1 conector de tornillo imperdible, 3 polos
- 1 cable USB-C
- 2 x Placa de montaje
- 4 tornillos de montaje
- 4 x Pies con agarres de goma
- 1 fuente de alimentación de 24 V CC
- 1 cable de alimentación IEC
- 1 x Guía de instalación



**IMPORTANTE:** Visite <https://atlona.com/product/ome-ms42/> para obtener el último firmware actualizaciones y manual de usuario.

## Descripciones de los paneles

Frente



### 1 LED PWR

Se ilumina cuando la unidad está recibiendo energía.

### 2 LED LINK

Se ilumina cuando está conectado y recibe señal a través de HDBaseT.

### 3 Salida HDMI/Salida HDBaseT

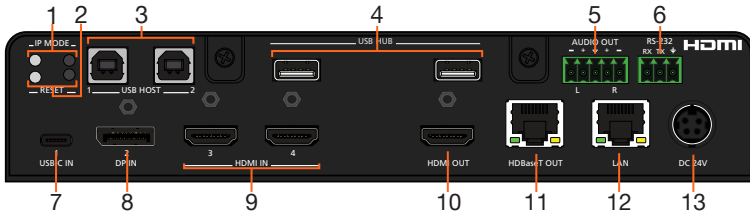
Botón - Pulse para cambiar manualmente entre las entradas.  
LEDs - Se iluminarán para la entrada actualmente seleccionada.

### 4 PANTALLA

Pulse este botón para alternar el estado de alimentación de la pantalla deseada.

## Descripciones de los paneles

Volver



### 1 LED y botón IP MODE

Mantenga pulsado el botón durante 5 segundos hasta que el LED parpadee para cambiar el modo IP entre los modos DHCP e IP estática. El LED parpadeará 4 veces para DHCP y 2 veces para IP estática.

### 2 LED y botón de RESET

Mantenga pulsado el botón durante 5 segundos hasta que la unidad se reinicie. El LED parpadeará 3 veces mientras la unidad se restablece a los ajustes de fábrica.

### 3 HOST USB

Conéctalo a un ordenador mediante un cable USB B a USB A. La señal del USB 3.0 se sólo pasan cuando se utilizan los dispositivos del hub USB local.

### 4 HUB USB

Conecte los dispositivos USB a estos puertos. por ejemplo, cámara USB, ratón, etc.

### 5 AUDIO OUT

Conectar a un DSP de audio, amplificador o otros dispositivos de distribución de audio.

### 6 RS-232

Se utiliza para controlar el dispositivo o la pantalla.

### 7 ENTRADA USB-C

Conecta una fuente USB-C a este puerto.

### 8 DP IN

Conecta una fuente DisplayPort a este puerto.

### 9 ENTRADA HDMI

Conecte los cables HDMI a estos puertos desde las fuentes HDMI.

### 10 Salida HDMI

Conecte un cable HDMI desde aquí a una pantalla HDMI.

### 11 Salida HDBaseT

Conecta un cable CAT5e/6/6a/7 desde este puerto a un receptor HDBaseT.

### 12 LAN

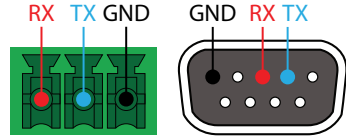
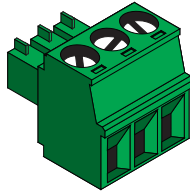
Conecte un cable Ethernet a este puerto para controlar la unidad o para pasar Ethernet a un dispositivo local.

### 13 DC 24V

Conecta la fuente de alimentación incluida a este puerto.

### RS-232

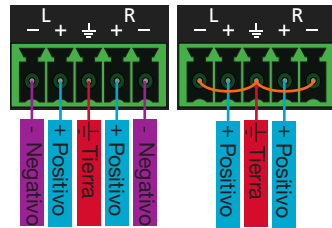
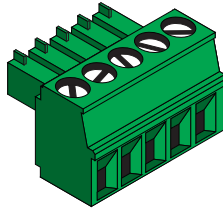
Se ha incluido un conector de tornillo cautivo de 3 pines para RS-232.



La salida de los pines estará determinada por el cable RS-232 y se conectará como RX (recepción), TX (transmisión) y  $\perp$  (tierra).

### Audio

Conectar a un DSP de audio, amplificador u otro dispositivos de distribución de audio.



Equilibrado      Desequilibrado

Utilice un puente entre los pines negativo y de tierra cuando utilice una conexión no balanceada.

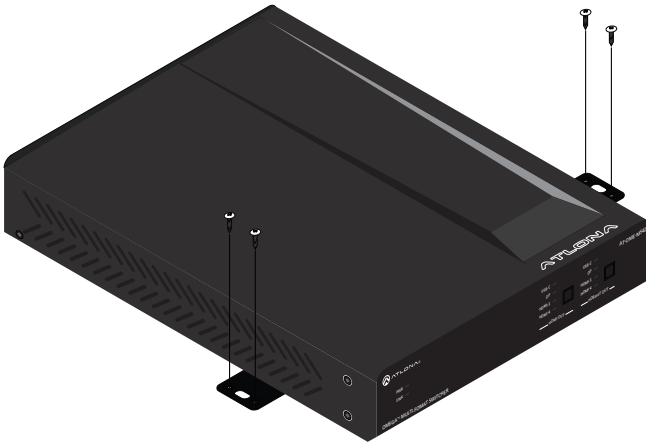
## Instrucciones de montaje

El AT-OME-MS42 puede montarse bajo un escritorio, atril u otra superficie plana.

1. Ponga la unidad boca abajo en una superficie plana.
2. Coloque las placas de montaje incluidas sobre los orificios preperforados en la parte inferior de la caja. Utilice los tornillos de montaje incluidos para fijar las placas de montaje. Al fijar las placas de montaje, los biseles avellanados de las placas de montaje deben estar orientados hacia arriba.



3. Monte la unidad utilizando los agujeros circulares, en cada placa de montaje. Los tornillos de montaje no están incluidos.



## Cable Recommendation Guidelines

Consulte las tablas siguientes para conocer el cableado recomendado al utilizar productos Altona con HDBaseT. Las barras verdes indican la calidad de la señal cuando se utiliza cada tipo de cable. Las señales de mayor calidad se representan con más barras.

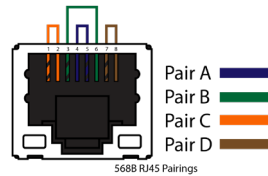
Núcleo	Blindaje	CAT5e	CAT6	CAT6a	CAT7
Sólido	UTP (sin apantallar)	■	■■■	■■■■	N/A
	STP (blindado)	■■■	■■■■■	■■■■■■	■■■■■■■



**IMPORTANT:** Stranded or patch cables are not recommended due to performance issues.

Cable	Max. Distancia a 4K	Max. Distancia a 1080p
CAT5e	295 pies (90 metros)	330 pies (100 metros)
CAT6 / CAT6a / CAT7	330 pies (100 metros)	330 pies (100 metros)

\*Altona recomienda la terminación TIA/EIA 568-B para un rendimiento óptimo.



## Instalación

1. Conecta fuentes USB-C, DisplayPort y HDMI a los puertos de entrada USB-C, DP y HDMI.
2. \*Opcional\* Conecte los puertos de salida de audio analógico de 2 canales a un DSP de audio, amplificador u otro dispositivos de distribución de audio.
3. \*Opcional\* Conecte dispositivos USB (por ejemplo, una cámara USB) a los puertos del concentrador USB.
4. \*Opcional\* Conecta el puerto USB HOST a un ordenador mediante un cable USB B a USB A (cable no suministrado).
5. \*Opcional\* Para el control, conéctese al puerto RS-232 de 3 pines con tornillo cautivo.
6. \*Opcional\* Conecte un conmutador de red al puerto LAN, para el control IP o la configuración del sistema.
7. Conecte un cable HDMI desde el puerto de salida HDMI a una pantalla local.
8. Conecta un receptor HDBaseT compatible (por ejemplo, AT-OME-EX-RX o AT-OME-SR21) al puerto de salida HDBaseT.
9. Conecte la fuente de alimentación de 24 V CC incluida a una toma de corriente compatible.

## IP

### DHCP

Por defecto, el AT-OME-MS42 está configurado en modo DHCP. En este modo, cuando el AT-OME-MS42 se conecta a la red de área local (LAN), el servidor DHCP le asignará automáticamente una dirección IP (si está disponible). Pulse el botón IP MODE para mostrar la dirección IP en la esquina superior izquierda de la pantalla conectada a la salida HDMI.

### Estática

Si no hay ningún servidor DHCP disponible, o se requiere una IP estática, el OME-MS42 puede configurarse en modo de IP estática mediante el botón de modo IP.

- Mantenga pulsado el botón IP MODE durante 5 segundos para cambiar al modo de IP estática, el LED parpadeará 2 veces cuando pase al modo de IP estática. En este modo, el AT-OME-MS42 se ajustará a lo siguiente:  
Dirección IP: 192.168.1.254  
Máscara de subred 255.255.0.0  
Puerta de enlace:192.168.1.1
- Para volver a cambiar a DHCP, mantenga pulsado el botón de modo IP durante 5 segundos. El LED parpadeará 4 veces cuando se ponga correctamente en modo DHCP.

## Acceso a la webGUI

El AT-OME-MS42 incluye una webGUI integrada, que permite una fácil gestión y control remotos de todas las funciones. Siga las siguientes instrucciones para acceder a la webGUI.

1. Asegúrese de que hay un cable Ethernet conectado entre el puerto LAN del AT-OME-MS42 y la red.
2. Pulse el botón IP MODE del panel frontal para mostrar la dirección IP de la unidad en la esquina superior izquierda de la pantalla HDMI conectada.
3. Inicie un navegador web e introduzca la dirección IP en la barra de direcciones.
4. Aparecerá la página de inicio de sesión del AT-OME-MS42.
5. Introduzca la siguiente información en la página  
de inicio de sesión. Inicio de sesión: admin  
Contraseña: Atlona
6. Haga clic en el botón de inicio de sesión.
7. Consulte el manual de usuario para conocer el funcionamiento detallado de la webGUI.



**Notas**





**Notas**



**Notas**

**NOM**



CONMUTADOR DE VIDEO

**NOM**

Modelo: AT-OME-MS42

Especificaciones eléctricas:

24 Vcc 5 A

- Lo invitamos a leer el instructivo antes de operar el producto.
- Este aparato no se destina para utilizarse por personas (incluyendo niños) cuyas capacidades físicas, sensoriales o mentales sean diferentes o estén reducidas, o carezcan de experiencia o conocimiento, a menos que dichas personas reciban una supervisión o capacitación para el funcionamiento del aparato por una persona responsable de su seguridad.

Almacenamiento: Almacene en un lugar fresco y seco.

Producto Importado y distribuido en México por: PANDUIT MEXICO S EN N.C. DE C..  
AV. PERIFERICO PONIENTE MANUEL GOMEZ MORIN, 7225 A, COL. CIUDAD GRANJA,  
45010, ZAPOPAN JALISCO.

TEL: +52 (442) 2962610

RFC: PME891109767

Teléfono de atención al cliente: 01 800 360 86 00

Correo de atención al cliente: Mexico.CustomerService@panduit.com

Hecho en: Taiwan

## Garantía

Para ver la garantía del producto, utilice el siguiente enlace o código QR:

<https://atlona.com/warranty/>.



## Declaración de conformidad en inglés

La versión en inglés se encuentra en la pestaña de recursos en:

<https://atlona.com/product/ome-ms42/>.



## Declaración de conformidad china 中国RoHS合格声明

由SKU列出於:

<https://atlona.com/about-us/china-rohs/>.



**HDMI**<sup>®</sup>  
HIGH-DEFINITION MULTIMEDIA INTERFACE

Los términos HDMI, HDMI High-Definition Multimedia Interface y el logotipo HDMI son marcas comerciales o marcas registradas de HDMI licensing Administrator, Inc.