

Conmutador de pared de dos entradas para HDMI con salida HDBaseT habilitada para Ethernet

AT-HDVS-210H-TX-WP



El Atlona **AT-HDVS-210H-TX-WP** es un conmutador 2x1 y transmisor HDBaseT con dos entradas HDMI. Cuenta con un factor de forma de placa de pared de estilo Decora estadounidense, e incluye placas de pared y placas frontales intercambiables en blanco y negro. Señales de vídeo de hasta 4K/UHD @ 60 Hz con submuestreo de croma 4:2:0, además de que el audio y el control incrustados pueden transmitirse hasta 330 pies (100 metros). El HDVS-210H-TX-WP es compatible con HDCP 2.2. Está diseñado para su uso con determinados receptores y escaladores de la serie HDVS, así como con el receptor AT-UHD-EX-100CE-RX-PSE, y con los conmutadores y matrices Atlona con entradas HDBaseT. Este transmisor puede servir como componente integral de un sistema AV totalmente automatizado, con la comodidad de la selección automática de entradas y el control de la pantalla. Se alimenta de forma remota mediante el AT-UHD-EX-100CE-RX-PSE u otros dispositivos de Atlona equipados con HDBaseT a través de Power over Ethernet (PoE).

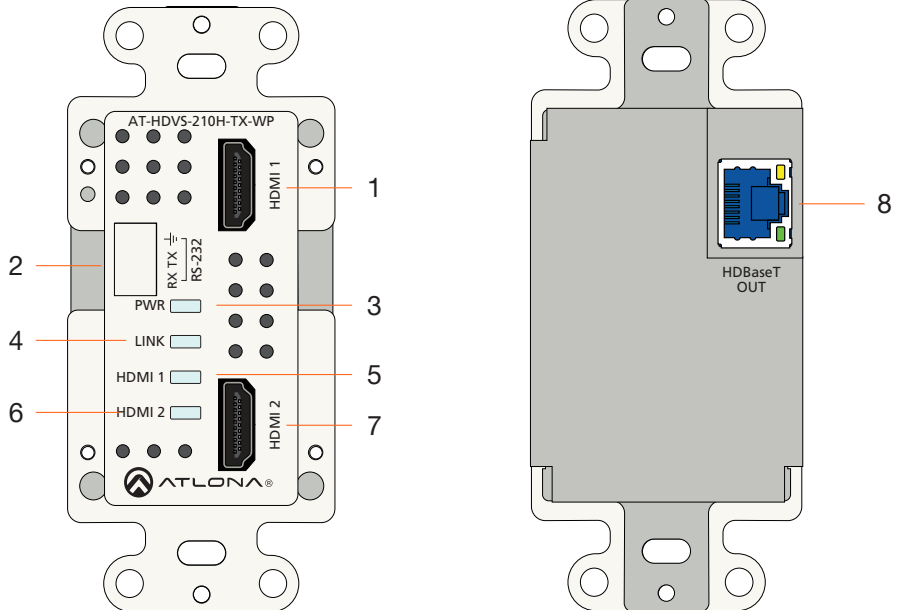
Contenido del paquete

- 1 x AT-HDVS-210H-TX-WP
- 1 x placa frontal blanca con tapa RS-232
- 1 x placa mural blanca
- 1 x placa frontal negra con tapa RS-232
- 1 x placa mural negra
- 1 x conector de tornillo cautivo de 3 pines
- 1 x guía de instalación



IMPORTANTE: Visite <http://www.atlona.com/product/AT-HDVS-210H-TX-WP> para conocer las últimas novedades actualizaciones del firmware y el manual del usuario.

Descripciones de los paneles

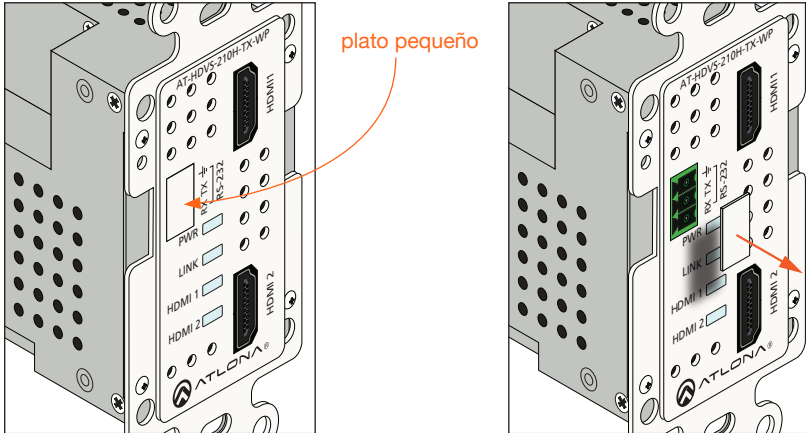


- 1 HDMI 1**
Conecta un cable HDMI desde este puerto a una fuente UHD/HD.
- 2 RS-232**
Conecte un sistema de control RS-232 a este puerto. El puerto RS-232 está cubierto por una placa y debe ser retirado para exponer el puerto RS-232.
- 3 PWR**
Este indicador LED se ilumina en verde fijo cuando la unidad está alimentada.
- 4 LINK**
Este indicador LED se ilumina en verde fijo para indicar la presencia de una señal A/V.
- 5 HDMI 1**
Este indicador LED se ilumina en verde fijo cuando el puerto HDMI 1 es el puerto activo.
- 6 HDMI 2**
Este indicador LED se ilumina en verde fijo cuando el puerto HDMI 2 es el puerto activo.
- 7 HDMI 2**
Conecta un cable HDMI desde este puerto a una fuente UHD/HD.
- 8 HDBaseT OUT**
Conecte un cable Ethernet desde este puerto a un receptor HDBaseT alimentado localmente, como el AT-HDVS-200-RX o el AT-UHD-EX-100CE-RX-PSE.

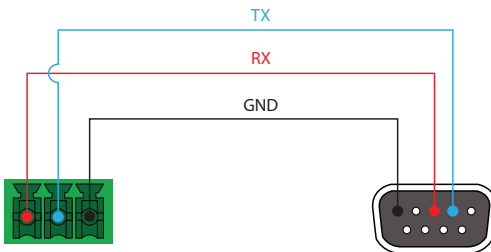
RS-232

El AT-HDVS-210H-TX-WP proporciona un puerto **RS-232** que permite la comunicación entre un sistema de control y un dispositivo RS-232. Este paso es opcional

1. Retire la pequeña placa que cubre el puerto RS-232 en la placa frontal.



2. Utilice un pelacables para retirar una parte de la cubierta del cable RS-232.
3. Retire al menos 5 mm del aislamiento de los cables RX, TX y GND.
4. Inserte los cables TX, RX y GND en el terminal correcto utilizando el conector detornillo cautivo de 3 pines incluido.
5. Conecte el extremo opuesto del cable al sistema de control.



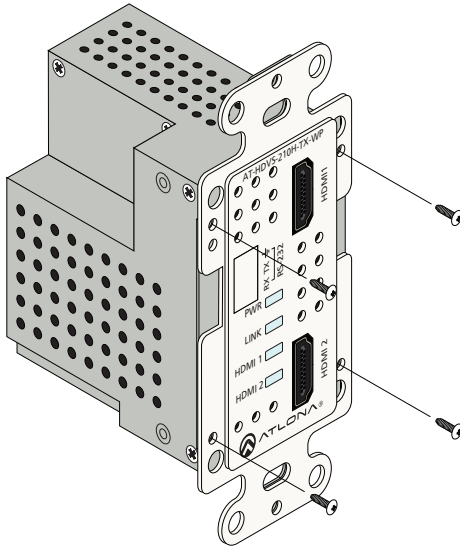
NOTA: Los conectores DB9 típicos utilizan el pin 2 para TX, el pin 3 para RX y el pin 5 para tierra. En algunos dispositivos las funciones de los pines 2 y 3 están invertidas.



Desmontaje y montaje de la placa frontal

Para retirar la placa frontal es necesario desmontar el AT-HDVS-210H-TX-WP de la caja eléctrica o del anillo de barro. Se necesita un pequeño destornillador de cabeza Phillips para retirar la placa frontal

1. Desenrosque los cuatro tornillos de cabeza Phillips de los lados de la placa frontal, como se muestra.



2. Retire con cuidado la placa frontal tirando de ella hacia usted.
3. Coloque la nueva placa frontal y fíjela con los cuatro tornillos de cabeza Phillips. No apriete en exceso ni aplique dispositivos de alto par a los tornillos. Si lo hace, puede dañar la placa frontal y/o los tornillos.
4. Instale el AT-HDVS-210H-TX-WP en la caja eléctrica o en el anillo de barro.
5. Vuelva a colocar la placa de pared.

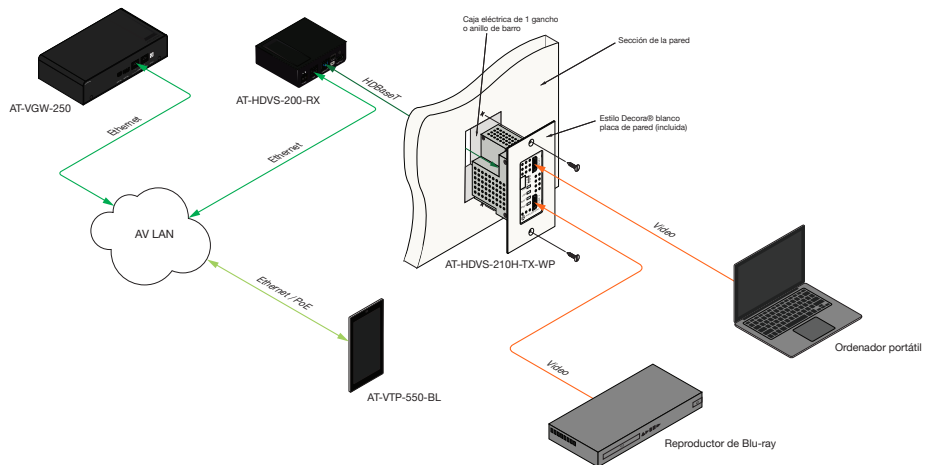
Instalación

1. Seleccione el modo IP deseado. Consulte la **Configuración IP** en la página siguiente.
2. Conecte un cable Ethernet, desde el puerto **HDBaseT OUT**, en la parte trasera de la unidad, a uno de los siguientes dispositivos. Los cables Ethernet deben utilizar la terminación EIA/TIA-568B:
 - a. Receptor compatible con PoE (no incluido), como el AT-HDVS-200-RX.
 - b. Fuente de alimentación Atлона Power Over Ethernet Mid-Span (AT-PS-POE). Utilice esta opción si el punto final del sistema no es capaz de suministrar energía al AT-HDVS-210H-TX.

Consulte el manual de usuario para obtener más información.

3. Instale el AT-HDVS-210H-TX-WP en una caja eléctrica de 1 gancho o en un anillo de barro.
4. Coloque la placa de pared Decora® incluida para fijar el AT-HDVS-210H-TX-WP a la pared/superficie.
5. Conecte hasta dos fuentes UHD/HD mediante los puertos **HDMI 1** y **HDMI 2**.
6. Opcionalmente, conecte un sistema de control al puerto RS-232 del AT-HDVS-210H-TX-WP.

Diagrama de conexión



Configuración IP

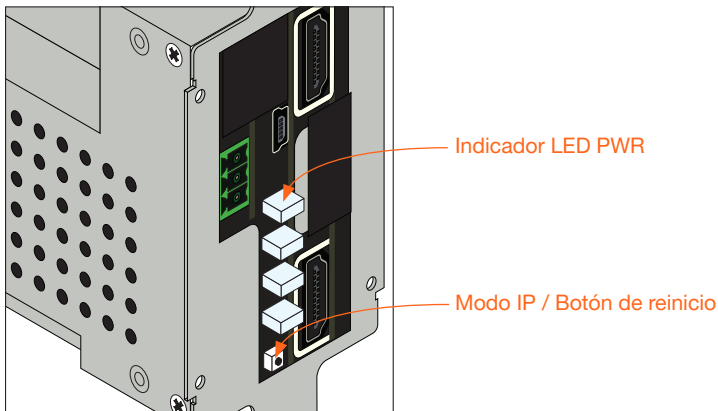
Por defecto, el AT-HDVS-210H-TX-WP está configurado en modo DHCP, lo que permite que un servidor DHCP (si está presente) asigne a la unidad una dirección IP. Si no se encuentra un servidor DHCP en 15 segundos, la dirección IP de la unidad se establecerá en 0.0.0.0. Si se desea una dirección IP estática, se utiliza por defecto la dirección IP 192.168.1.254. Consulte el manual de usuario para obtener más información sobre la configuración de la IP.

Cambiar el modo IP

Para cambiar el modo IP es necesario retirar la placa frontal. Consulte la sección **Desmontaje y montaje de la placa frontal** para obtener más información

1. Asegúrese de que el AT-HDVS-210H-TX-WP está alimentado, conectándolo a un receptor compatible con PoE, como el AT-HDVS-200-RX. El receptor suministra la alimentación a través de HDBaseT.
2. Retire la placa frontal
3. Mantenga pulsado el botón de reinicio durante aproximadamente 15 segundos. Suelte el botón de reinicio cuando el indicador LED PWR comience a parpadear. El número de parpadeos indicará el modo IP actualmente seleccionado.
4. Una vez seleccionado el modo IP deseado, utilice un escáner de IP para localizar el AT-HDVS- 210H-TX-WP en la red. Utilice la dirección MAC, situada en la parte trasera de la unidad, para identificar la unidad dentro del escáner IP.

PWR LED flashes	Description
Two	Static IP mode
Four	DHCP mode



5. Once the desired IP mode has been selected, use an IP scanner to locate the AT-HDVS-210H-TX-WP on the network. Use the MAC address, located on the back of the unit, to identify the unit within the IP scanner.



Acceso a la webGUI

El AT-HDVS-210H-TX-WP incluye una webGUI integrada que permite gestionar y controlar fácilmente todas las funciones. Siga las siguientes instrucciones para acceder a la webGUI.

1. Asegúrese de que hay un cable Ethernet conectado entre el puerto LAN de la unidad receptora y la red.
2. Inicie un navegador web e introduzca la dirección IP del AT-HDVS-210H-TX-WP. Si se utiliza la dirección IP estática por defecto, introduzca 192.168.1.254.
3. Aparecerá la página de **inicio de sesión**.
4. Introduzca la siguiente información en la página de **inicio de sesión**.
Inicio de sesión: root
Contraseña: Atlona
5. Haga clic en el botón de **inicio de sesión**.
6. Consulte el manual de usuario para conocer el funcionamiento detallado de la webGUI.

Restablecer la configuración de fábrica

Para restablecer el AT-HDVS-210H-TX-WP es necesario retirar la placa frontal. Antes de retirar la placa frontal, el AT-HDVS-210H-TX-WP debe desmontarse de la caja eléctrica o del anillo de barro. Se necesita un pequeño destornillador de cabeza Phillips para retirar la placa frontal.

1. Retire la placa frontal del AT-HDVS-210H-TX-WP. Consulte la sección **Desmontaje y montaje de la placa frontal** para obtener más información.
2. Pulse y suelte el botón de **Reset**.
3. Vuelva a montar la placa frontal en la parte delantera del AT-HDVS-210H-TX-WP y vuelva a instalarla en la caja eléctrica o en el anillo de barro.

Solución de problemas

Problema	Solución
El AT-HDVS-210H-TX-WP no detecta el dispositivo de origen.	<ul style="list-style-type: none"> • Si se utiliza un adaptador de cable HDMI, entonces pruebe con un diferente. • Compruebe si el cable está dañado o tiene conexiones sueltas
¿Cómo se cambian las entradas?	<ul style="list-style-type: none"> • El AT-HDVS-210H-TX-WP utiliza la selección automática de entradas, que se basa en el dispositivo más reciente que se haya conectado. El cambio manual se puede realizar desconectando el dispositivo que se haya conectado más recientemente, o desconectando y volviendo a conectar la entrada anterior.
El AT-HDVS-210H-TX-WP no se enciende.	<ul style="list-style-type: none"> • El AT-HDVS-210H-TX-WP recibe alimentación del receptor a través de HDBaseT. Asegúrese de que el receptor (como el AT-HDVS-200-RX o el AT-UHD-EX-100CE- RX-PSE) está conectado al puerto HDBaseT OUT, utilizando un cable Ethernet. Tanto el PWR como el LINK se iluminarán en la parte frontal del AT-HDVS-210H-TX-WP cuando funcione correctamente. • Compruebe que el cable Ethernet no esté dañado o tenga conexiones sueltas.

Notes

Notes

NOM



TRANSMISOR PLACA CONECTORES DE RED



Modelo: AT-HDVS-210H-TX-WP

Especificaciones eléctricas:

48 Vcc 0.214 A 10.23 W

- Lo invitamos a leer el instructivo antes de operar el producto.
- Este aparato no se destina para utilizarse por personas (incluyendo niños) cuyas capacidades físicas, sensoriales o mentales sean diferentes o estén reducidas, o carezcan de experiencia o conocimiento, a menos que dichas personas reciban una supervisión o capacitación para el funcionamiento del aparato por una persona responsable de su seguridad.

Almacenamiento: Almacene en un lugar fresco y seco.

Producto Importado y distribuido en México por: PANDUIT MEXICO S EN N.C. DE C..
AV. PERIFERICO PONIENTE MANUEL GOMEZ MORIN, 7225 A, COL. CIUDAD GRANJA, 45010,
ZAPOCAN JALISCO.

TEL: +52 (442) 2962610

RFC: PME891109767

Teléfono de atención al cliente: 01 800 360 86 00

Correo de atención al cliente: Mexico.CustomerService@panduit.com

Hecho en: Taiwan



Declaración de conformidad en inglés

La versión en inglés se encuentra en la pestaña de recursos en:

<https://atlona.com/product/at-hdvs-210h-tx-wp/>.



Declaración de conformidad china 中国RoHS合格声明

由SKU列出於:

<https://atlona.com/about-us/china-rohs/>.



HIGH-DEFINITION MULTIMEDIA INTERFACE

Los términos HDMI, HDMI High-Definition Multimedia Interface y el logotipo HDMI son marcas comerciales o marcas registradas de HDMI licensing Administrator, Inc.



Los Estados Unidos Internacional
atlona.com • 408.962.0515 • 41.43.508.4321